



# La sicurezza nel lavoro in quota su copertura piana e traliccio telecomunicazioni



## OBIETTIVO

- Analizzare i rischi di caduta dall'alto su copertura piana e traliccio telecomunicazioni.
- Conoscere la legislazione vigente; ricevere formazione e addestramento all'uso dei DPI anticaduta ai sensi dell'articolo 77 comma 4 lettera H) e comma 5 lettera A) del D.Lgs. 81/08.
- Essere in grado di scegliere, utilizzare e verificare i propri DPI (imbragatura, sistemi e collegamenti anticaduta) per accedere, spostarsi e lavorare in quota su copertura piana e traliccio telecomunicazioni.
- Saper installare dei dispositivi di ancoraggio provvisori o utilizzare quelli esistenti (sistemi anticaduta verticali).
- Assumere un atteggiamento di vigilanza verso se stessi ed i propri colleghi.

## DESTINATARI

- Tutti gli operatori che lavorano in quota su copertura piana e su traliccio telecomunicazioni.

## PREREQUISITI

- Essere riconosciuti idonei al lavoro in quota a livello sanitario, trovarsi in buona condizione fisica.
- Avere a disposizione i DPI adatti al lavoro e all'ambiente circostante.
- Parlare e comprendere la lingua italiana.

## DOCUMENTI FINALI

- Dispensa personale.
- Relazione finale.
- Attestato nominativo.

## FONTI E METODI

- Supporti statistici.
- Testi normativi.
- Esercitazioni con DPI anticaduta.

## VALUTAZIONE FINALE

- Teoria: questionario (risposte corrette > 60%).
- Pratica: convalida delle competenze tramite esercizi pratici di simulazione.

## DURATA

- 2 giorni (16h).

## COSTI

- Da definire in base alla località.

## GRUPPO

- 6 persone max.

Il programma sottostante è personalizzabile a seconda del luogo/caso di intervento e del ruolo operativo dei corsisti per ottemperare al D.Lgs. 81/08. **Si raccomanda fortemente l'aggiornamento delle competenze ogni 5 anni.**

## TEORIA

### Sensibilizzazione :

Cos'è una caduta? I rischi del lavoro in quota ed i fattori aggravanti (statistiche cadute dall'alto).

### Legislazione di riferimento :

I principi generali di prevenzione, il D.Lgs. 81/08, i diritti, doveri e responsabilità di dipendente e datore di lavoro.

### Analisi dei rischi specifici del lavoro in quota:

Presentazione dettagliata degli elementi fondamentali (forze in gioco, fattori di caduta, tirante d'aria ed effetto pendolo) e delle situazioni di lavoro (trattenuta ed arresto caduta).

### Le diverse tipologie di copertura (focus sulla copertura piana) :

Presentazione di forme e rivestimenti presenti in copertura e rischi associati.

**Le diverse tipologie di traliccio (focus sul traliccio telecomunicazioni) :** Presentazione delle tipologie di tralici e rischi associati.

### La protezione collettiva per interventi in copertura piana e traliccio telecomunicazioni:

Definizione della protezione collettiva, presentazione dei diversi dispositivi (ponteggio, parapetto, PLE, reti anticaduta...), differenza con la protezione individuale.

### La protezione individuale per interventi in copertura piana e traliccio telecomunicazioni:

Definizione della protezione individuale, presentazione di imbragatura, elementi di collegamento, ancoraggi anticaduta e loro limiti di utilizzo in funzione della situazione di lavoro.

### I dispositivi di ancoraggio in copertura piana:

Presentazione delle varie tipologie di ancoraggio fisso e removibile e delle loro modalità di utilizzo.

### Metodologie di accesso in copertura piana (dall'interno e dall'esterno) :

Presentazione delle varie tipologie di accesso in copertura piana. Installazione, messa in sicurezza ed utilizzo delle scale removibili.



# La sicurezza nel lavoro in quota su copertura piana e traliccio telecomunicazioni

## PRATICA

L'obiettivo è quello di padroneggiare l'utilizzo dei DPI contro le cadute dall'alto per accedere, spostarsi e lavorare in sicurezza:

### Imbragatura :

- Verifica e regolazione dell'imbragatura al proprio corpo.
- Prove pratiche in sospensione sul punto d'aggancio dorsale e/o sternale (per comprendere l'importanza della corretta regolazione e determinare il modello più adatto in base all'attività da svolgere).

### Collegamento anticaduta:

- Scelta, verifica ed utilizzo del collegamento anticaduta corretto in funzione del contesto.
- Identificazione dei possibili rischi indotti dal suo utilizzo in base all'ambiente circostante.

### Ancoraggio removibile e/o fisso:

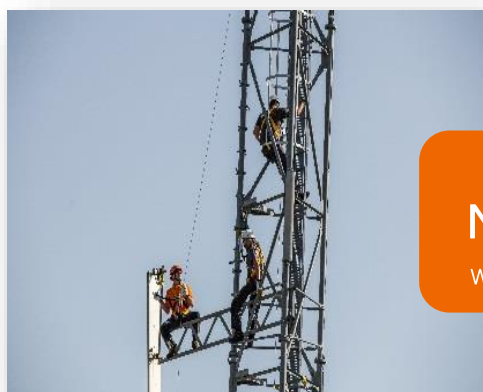
- Scelta, verifica visiva ed utilizzo del dispositivo identificato e/o messa in opera di ancoraggio removibile in base al luogo di lavoro e alle misure necessarie.

### Esercitazioni pratiche in situazioni di lavoro reali:

- Delimitazione e transennamento dell'area di lavoro.
- **Gli accessi su traliccio e copertura piana :**
  - Le diverse tecniche d'accesso: installazione, messa in sicurezza ed utilizzo delle scale removibili, verifica ed utilizzo delle scale fisse, utilizzo di sistema anticaduta verticale mobile su supporto rigido (binario) o flessibile (cavo, corda).
  - Salita con cordino doppio.
  - Installazione di supporto anticaduta flessibile provvisorio (corda).
  - Gestione degli sforzi in fase di salita.
- **Lavoro e spostamenti :**
  - Utilizzo dei sistemi anticaduta corretti.
  - Le tecniche di spostamento (passerelle e grigliati di camminamento).
  - Scelta, verifica visiva ed utilizzo del dispositivo di ancoraggio identificato, messa in opera di ancoraggio removibile su copertura piana e precauzioni da adottare (inserimento dell'ancoraggio mobile/carrello sull'elemento entrata-uscita, passaggio attraverso gli elementi intermedi).
- **Lavoro fuori struttura in appoggio sulla struttura :**
  - Creazione di ancoraggi temporanei su struttura orizzontale, obliqua, verticale.
  - Utilizzo di un sistema di posizionamento sul lavoro.
- **Tecniche di trasporto di piccoli carichi :**
  - Gestì da eseguire adatti allo scopo.

## POSIZIONAMENTO

- Sul nostro sito internet è disponibile un questionario per verificare il livello di competenza dell'operatore.



PIU INFO SUL  
**NOSTRO SITO**  
[www.gamesystem.com/it](http://www.gamesystem.com/it)

